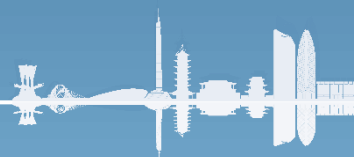


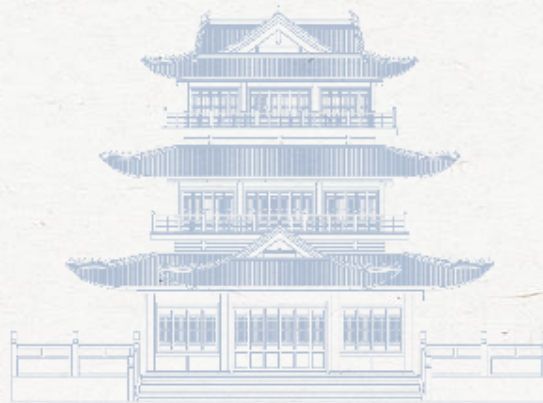
# 淮安市清江浦区国土空间分区规划 (2021-2035年)

【草案公示】



淮安市清江浦区人民政府

2023年5月



# 前言

清江浦区于2016年由原清河区、清浦区两区合并成立，一直以来以淮安市级城市总体规划和土地利用总体规划作为城乡空间有序发展的主要规划依据。2019年党中央做出建立国土空间规划体系并监督实施的部署，国土空间规划成为地方空间发展的指南、可持续发展的空间蓝图，是各类开发保护建设活动的基本依据。按照上级要求，清江浦区人民政府特组织编制《淮安市清江浦区国土空间分区规划（2021-2035年）》（以下简称“本规划”）。

本规划以生态文明建设和习近平新时代中国特色社会主义思想为指导，全面贯彻二十大精神，聚焦高质量发展首要任务，推进中国式现代化清江浦新实践。规划系统落实省市委战略要求，加快融入南京都市圈、长三角一体化发展，积极开展大运河文化带建设，围绕“打造高品质现代化中心城区，当好长三角北部现代化中心城市建设主力军”的发展定位，助推清江浦区实现城乡高质量发展、高品质生活和高效能治理。

现依法开展本规划成果草案公示，公示时间为2023年6月1日至2023年6月30日，共30天。



# 关于清江浦区

清江浦区得名于1415年开埠的清江浦，曾是“南船北马、九省通衢”的要冲。如今，清江浦区是淮安市中心城区核心区，是淮安市唯一的“全国综合实力百强区”。清江浦区依托五河绕城的生态本底和南船北马的历史底蕴，成为江苏省首批文旅产业融合示范区，也是大运河“百里画廊”沿线高品质现代化城区的示范建设区。

## 区位

隶属于江苏省淮安市，位于 **淮安市主城区**  
东接淮安区，西、北靠淮阴区，南连洪泽区



## 国土

2020年国土面积 **309.69** 平方千米  
国土开发强度 **41.49%**



## 经济

2020年地区生产总值 **591.98** 亿元，  
经济实力全市排名 **第二**



## 人口

2020年末常住人口 **59.45** 万人  
常住人口城镇化率 **90.83%**



# 关于清江浦区国土空间分区规划

## 规划目的

塑造高品质生活的

**必然要求**

促进高效能治理的

**重要保障**

实现生态文明建设的

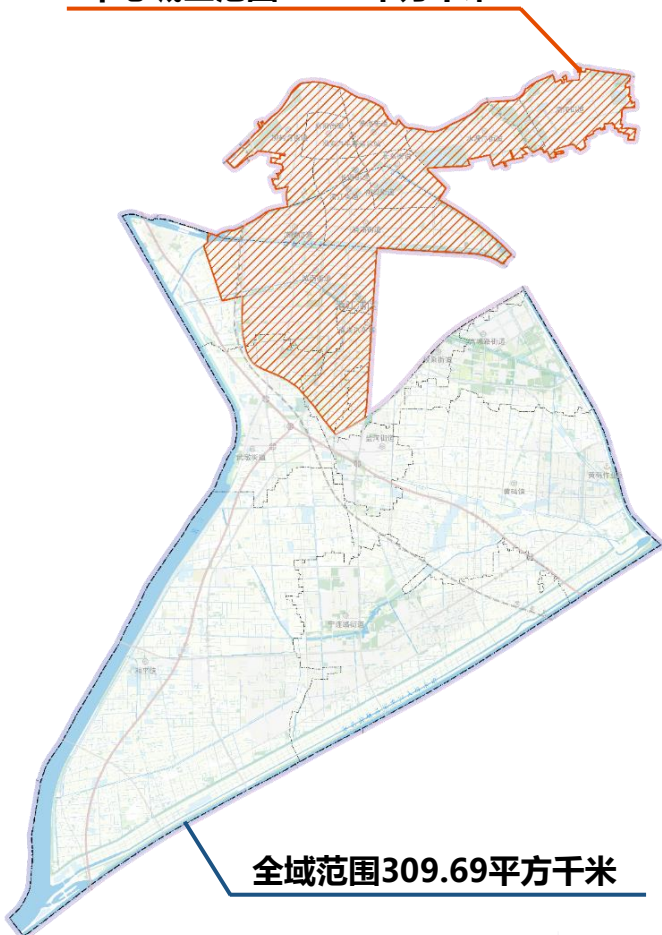
**关键举措**

保障高质量发展的

**重要手段**

## 规划范围和期限

中心城区范围76.69平方千米



全域范围309.69平方千米

### 全域

全域侧重国土空间开发保护战略部署和总体格局规划，下辖17个街道和2个镇，拥有3个省级发展平台。

### 中心城区

中心城区重点细化土地使用和空间布局，具体范围为韩侯大道和宁连公路围合区域的城镇开发边界范围。

近期规划至

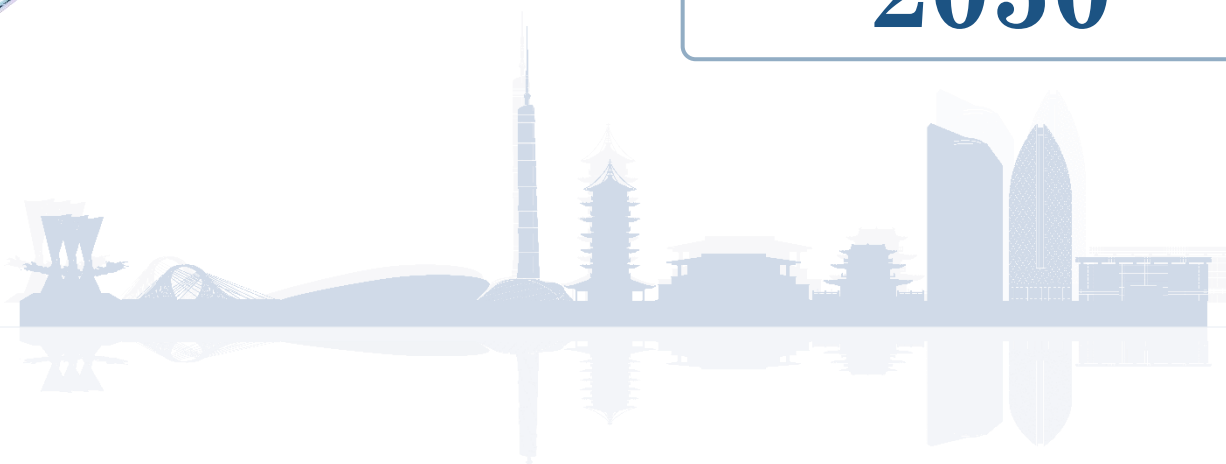
**2025**

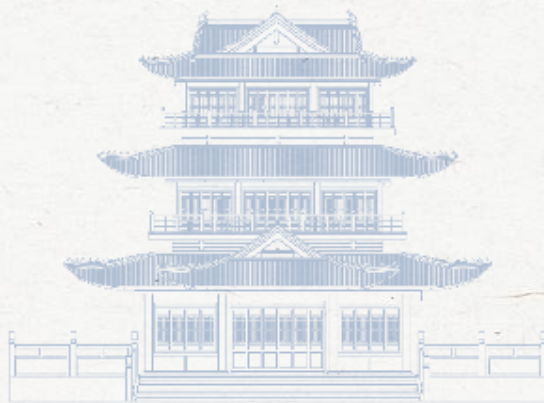
目标规划至

**2035**

远景展望至

**2050**

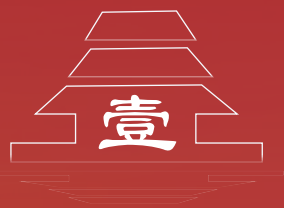




# 目录

- |   |                |      |
|---|----------------|------|
| 壹 | 战略引领，描绘“清江浦图景” | / 06 |
| 贰 | 生态优先，建设“水韵清江浦” | / 12 |
| 叁 | 提质增效，建设“首善清江浦” | / 17 |
| 肆 | 品质提升，建设“魅力清江浦” | / 24 |
| 伍 | 强化支撑，建设“安全清江浦” | / 32 |
| 陆 | 保障实施，完善高效能管理机制 | / 36 |





# 战略引领

描绘 “清江浦图景”

1.1 目标愿景

1.2 发展战略

1.3 区域协同

1.4 国土空间格局

1.5 三线划定与管控

# 1.1 目标愿景



## 发展愿景

### 运淮魅力地

充分凸显运河魅力，规划建成大运河文化带标志性城市的先行区、展示区、样板区。

### 淮安首善城

强化中心城区职能，打造区域中心城市卓越标志地、淮安高质量发展新引擎。



## 城市定位

**淮安高品质现代化中心城区**  
**长三角北部现代化中心城市建设主力军**



## 发展目标

淮安  
会客厅

运淮  
文秀城

制造  
新高地

魅力  
宜居区

2025年

清江浦区作为长三角北部现代化中心城市建设主力军的地位进一步提升，基本建成现代化都市型产业体系，形成城乡协调发展、城优乡美的基本格局。

2035年

基本建成淮安高品质现代化中心城区、长三角北部现代化城市建设主力军，基本实现“富强、民主、文明、和谐”的社会主义现代化。

2050年

中心城区的辐射带动能力位居苏北首位，全面建成高品质现代化中心城区，成为江苏省中心城区的标杆，形成共建共治共享的现代社会治理新格局。

## 1.2 发展战略

### 国土空间开发保护战略



#### 安全、可持续的生态优先战略

区域层面坚持生态共保，加强与淮河生态经济带沿线城市的绿色产业技术交流与合作，打造区域生态高地，将生态优势转换为经济价值。清江浦区层面构建拥田林，通江海、蓝绿融、城乡美的绿色生态格局。



#### 开放、一体化的区域融合战略



紧抓长三角区域一体化发展、淮河生态经济带、大运河文化带、南京都市圈、淮安都市区建设等战略机遇，加强功能定位、交通、产业等方面的深度融合。承接“沪宁苏杭”辐射，打造长三角北部新的经济增长极。



#### 活力、高质量的产业创新战略

聚焦都市型先进制造业、现代服务业、城郊农业和数字产业，强化文化创意、科技创新、农业智慧三大创新产业领域，统筹“六大产业板块”，促进产业转型升级和特色产业集集群，构建清江浦区产业发展新格局。



#### 宜居、高品质的魅力城乡战略



依托淮安大运河文化带标志性城市“中核地带”的打造，以生态和文化魅力空间塑造为特色，以公共服务体系和住房保障体系建设为重点，以韧性智慧城市建设为支撑，形成宜居、高品质的魅力清江浦。

# 1.3 区域协同

## 01 功能协同

承接“沪宁苏杭”辐射，打造长三角北部新的经济增长极

- ✓ 参与长三角协同创新网络建设，主动融入G42产业创新带，承接“沪宁苏杭”辐射。
- ✓ 高水平推进宁淮一体化，支持宁淮现代服务业集聚区发挥示范作用，引进南京优质项目。
- ✓ 推动与长三角科研院所创新资源共享共用，构建跨区域产业技术创新战略联盟，提升清江浦区科技创新策源能力。

## 02 产业协同

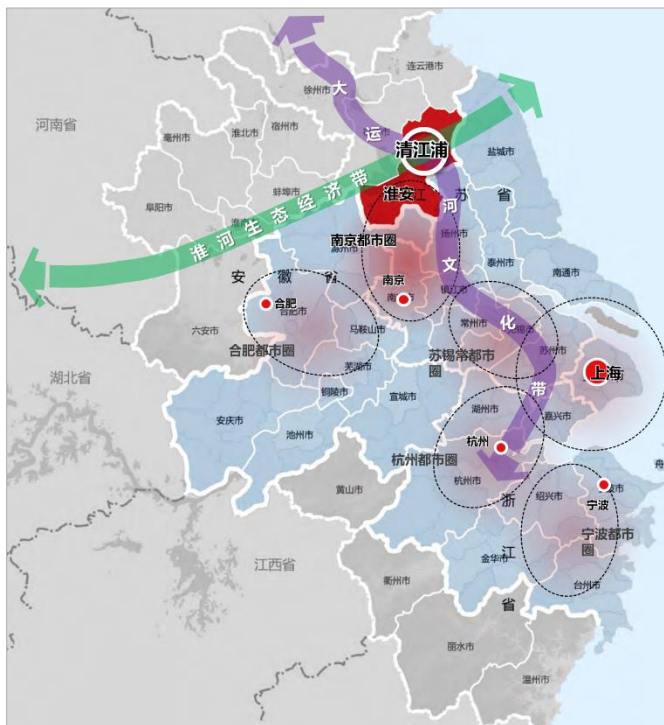
承接长三角中心区优势产业梯度转移，打造长三角北部产业强区

- ✓ 承接长三角中心区优势产业梯度转移，错位淮安其他市区产业门类，发展高端装备制造、生物医药、绿色食品（特色食品精深加工）、新材料新能源、数字经济等产业，突出创新优势。
- ✓ 联动周边产业平台，打造高能级平台体系，集中集聚集约高效推进产业协作。

## 03 交通协同

积极策应“枢纽新城”建设，加强与交通枢纽及周边地区联系

- ✓ 预留淮安-禄口机场高速通道，增设长深高速和盐洛高速出入口，加强宁淮联系。
- ✓ 优化快速路及轨道交通线路，加强与空港、高铁站及新港三大枢纽片区的联系。
- ✓ 建设港口物流枢纽节点、联通内河航运系统，强化空铁水联运优势。



区域协同发展示意图



长三角协同创新格局图

## 1.4 国土空间格局

### 主体功能区

依据市级国土空间总体规划，清江浦区被确立为城市化地区，即下辖街道和乡镇均为城市化地区，以增强综合经济实力为首要任务，以提供工业品和服务产品为主体功能。

### 国土空间总体格局

规划基于淮安市城区功能板块分区特征，以服务全市为目标构建新发展格局，坚持“核心轴带集聚、区域功能协同、生态文化共兴”的空间开发保护思路，形成“核心引领，轴带联动、三区协同”的空间总体格局。

#### 核心引领

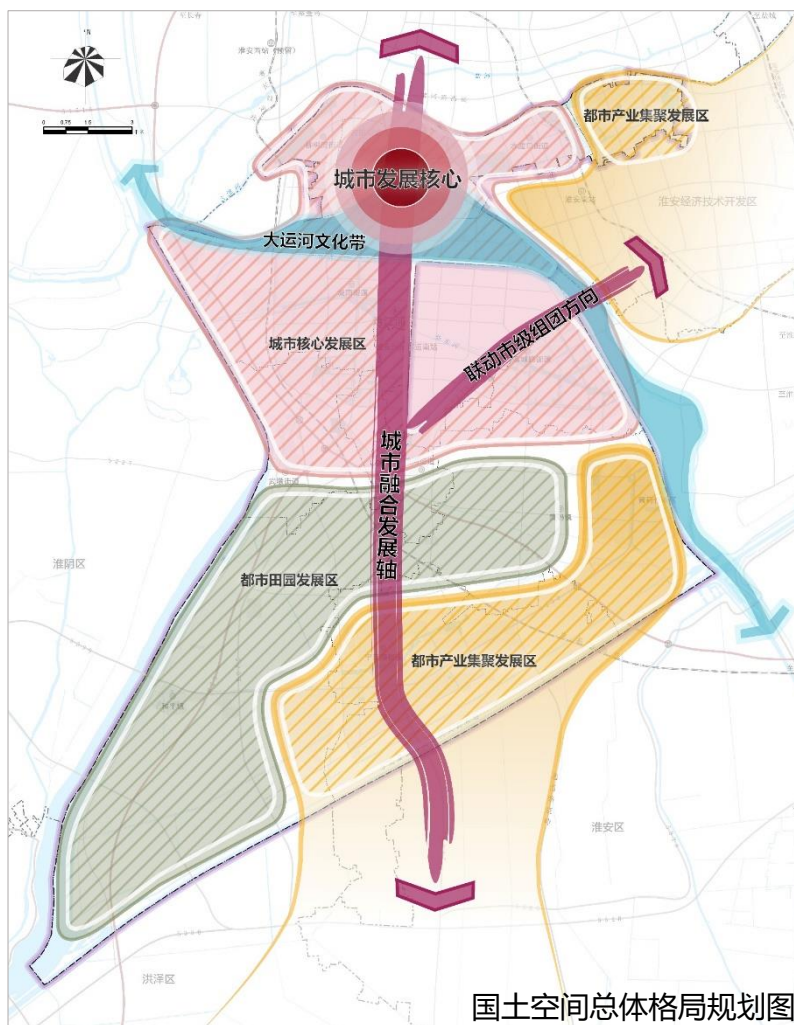
依托运河北部淮海广场商业中心、水渡口商务中心和都天庙历史地段，打造**市级中央活力中心**，构建**全市综合服务核心**。

#### 轴带联动

**城市融合发展轴**：依托主干路形成的城市综合发展“Y”轴，促进内外功能协同发展。**大运河文化带**：集文化展示、旅游服务、生态服务等功能于一体的文化带。

#### 三区协同

**城市核心发展区**：引领清江浦区高质量发展的重点区域；**都市产业集聚发展区**：城市产业集聚发展高地；**都市田园发展区**：城市近郊休闲农业区，城市“后花园”。



国土空间总体格局规划图

## 1.5 三线划定与管控

按照耕地和永久基本农田、生态保护红线、城镇开发边界的优先顺序统筹划定落实三条控制线。确定耕地保护目标，做到现状耕地应保尽保、应划尽划；确保永久基本农田、生态保护红线和城镇开发边界三条控制线不交叉、不重叠。

### 落实耕地保护目标，划定永久基本农田

严格落实耕地保护目标，加强耕地数量、质量、生态“三位一体”保护，严格控制耕地“非农化”“非粮化”。严守永久基本农田保护红线，确保数量不减少，加强永久基本农田建设，促进质量提升。



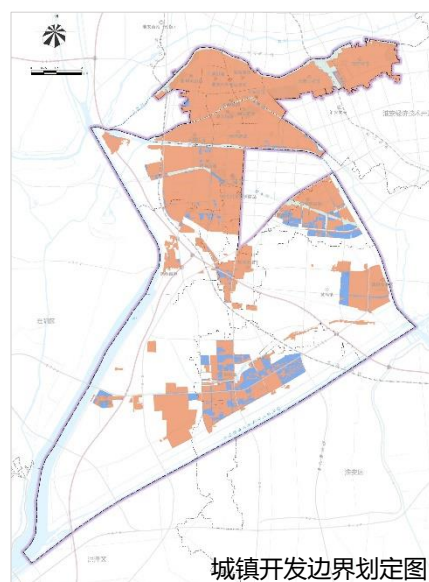
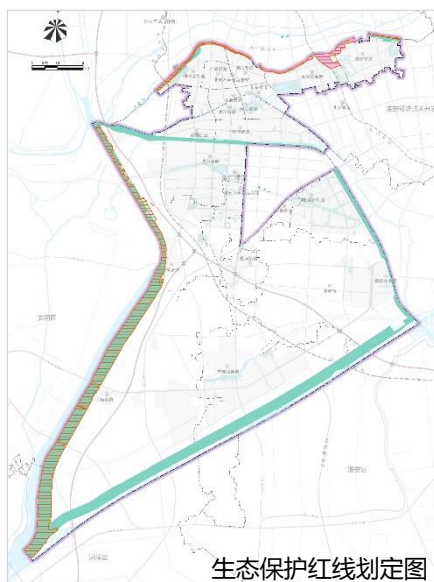
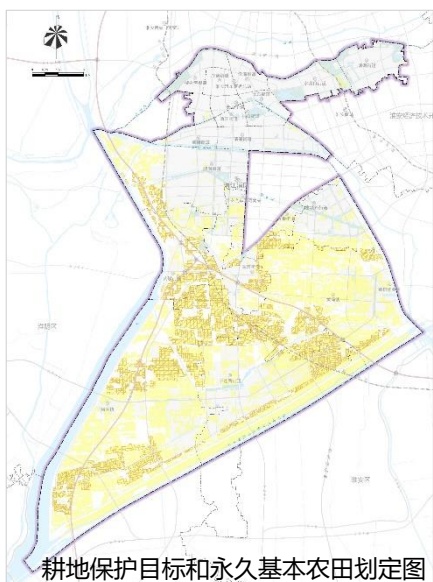
### 严格保护生态空间，划定生态保护红线

按照生态功能重要性，清江浦区科学划定5处生态保护红线，主要包括饮用水水源地保护和重要湿地保护两类。生态保护红线按照相关法律法规及管理要求实行严格的管控和保护措施。



### 统筹优化建设空间，划定城镇开发边界

在确保充足农业生产空间和优良生态环境的前提下，根据城市空间结构最优、运行效率最高等原则，划定城镇开发边界。在城镇开发边界内建设，实行“详细规划+规划许可”的管制方式。





# 生态优先

建设“水韵清江浦”

2.1 生态空间格局

2.2 生态空间管控

2.3 自然资源保护

2.4 生态系统修复

## 2.1 生态空间格局

### 锚固“三核五带，多廊多点”的生态保护格局

**三核** 以五河口、水立交、二河闸为生态核心，结合现状景观资源打造开敞郊野公园。

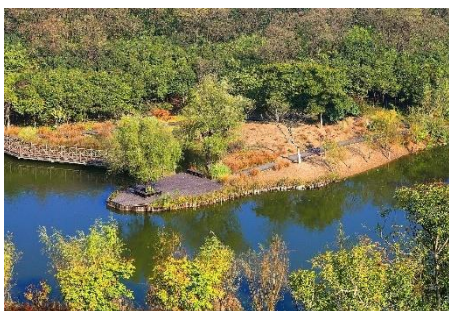
**五带** 依托二河、京杭运河、里运河、古淮河、苏北灌溉总渠-淮海入海水道以及两侧带状绿地，构建城市生态空间网络主廊道。

**多廊** 依托境内重要河流和道路防护绿带，形成多条生态通廊，串联城乡各组团，与生态景观带共同组成生态网络。

**多点** 包括楚秀园、阳光湖公园、钵池山公园、古淮河生态公园和古淮河湿地公园等生态景观节点。



二河生态廊道



古淮河生态公园



里运河生态廊道



生态保护格局规划图

## 2.2 生态空间管控

### 生态保护红线管控要求

严守底线思维、树立红线意识，生态保护红线按照相关法律法规及管理要求实行严格的管控和保护措施。生态保护红线内严禁不符合主体功能定位的各类开发活动，严禁任意改变用途，确保生态功能不降低、面积不减少、性质不改变。

### 生态空间管控区管控要求

以生态保护为重点，原则上不得开展有损主导生态功能的开发建设活动，不得随意占用和调整。对不同类型和保护对象，实行共同与差别化的管控措施；若同一生态空间兼具两种以上类别，按最严格的要求落实监管措施。

生态保护红线一览表

序号	名称	保护类型	备注
1	江苏淮安古淮河国家湿地公园	湿地公园	自然保护地 一般控制区
2	淮安经济技术开发区废黄河饮用水水源保护区	饮用水水源地保护区	自然保护地以外的生态 保护红线区域
3	二河武墩水源地饮用水水源保护区	饮用水水源地保护区	
4	二河（淮阴区）饮用水水源保护区	饮用水水源地保护区	
5	北京路水厂古淮河饮用水水源保护区	饮用水水源地保护区	



## 2.3 自然资源保护

践行“绿水青山就是金山银山”“山水林田湖草是一个生命共同体”的理念，坚持尊重自然、顺应自然、保护自然，统筹土地资源、水资源、森林资源、湿地资源、矿产资源等各类自然资源的保护与利用。

### 水

落实最严格的水资源管理制度，实行用水总量和强度控制，推进水资源节约集约利用。持续保护水生态，加强水功能区和水源地保护，强化河湖水系管控。



### 田

落实最严格的耕地保护要求，完善耕地“占补平衡”“进出平衡”制度，筑牢耕地数量安全防线，拓展补充耕地途径。



### 林

建立健全林地资源保护发展长效机制，严格林地用途管制和林地定额管理，保护公益林，提升林地资源质量，优化林地资源布局。



### 湿地

严格保护湿地资源，健全湿地保护体系，实行湿地资源总量管理，进一步完善湿地资源调查监测、科普宣教和技术培训体系。



### 矿

统筹协调矿产资源开发利用与生态保护，提高矿产资源综合利用效率，完善矿产资源动态监管和矿区环境治理监控体系。



## 2.4 生态系统修复



### 生态廊道 建设工程

加强五河沿线生态防护林带建设，开展林业培育、生态林地涵养功能提升等工程，全面提升林地资源质量和效益。



### 水源地 保护工程

重点开展二河、古淮河水源地保护工程，加强水源地环境的排查整治，形成标准化规范化建设体系，确保水源地水质稳定达标。



### 湿地生态 保育工程

重点开展古淮河湿地公园生态保育工程，加强小微湿地保护恢复，推动古淮河生态隔离带和涵养林建设，提高古淮河的水体容量。



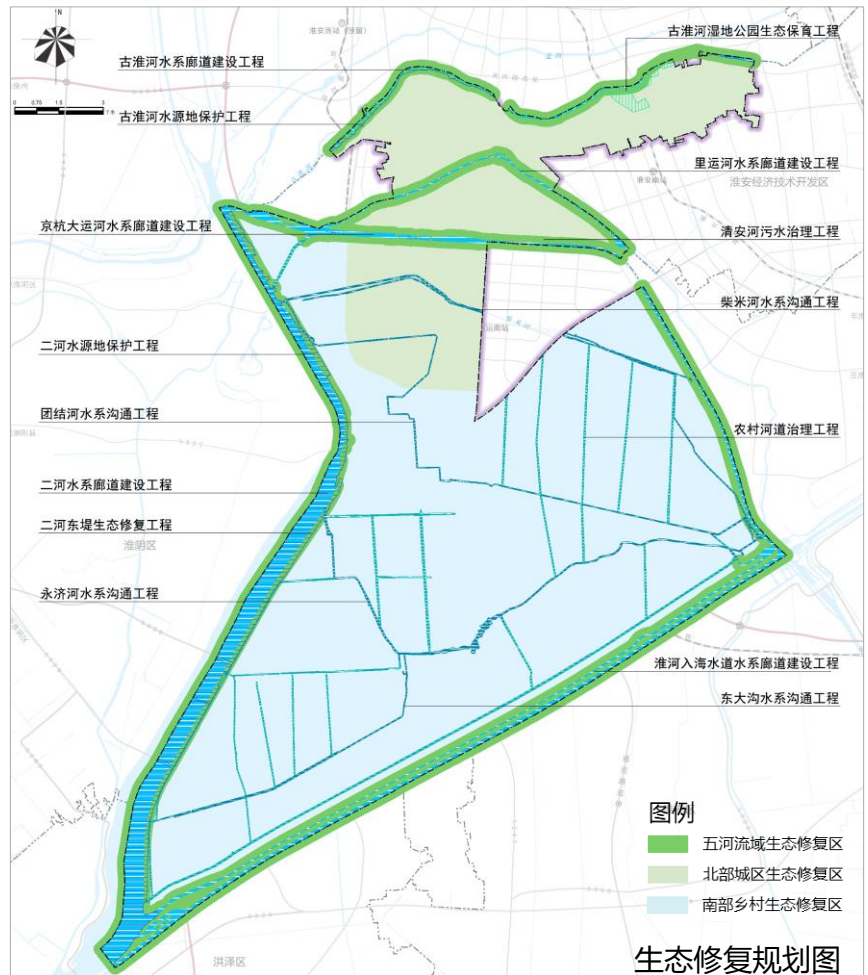
### 城市雨污水 治理工程

运用海绵技术，建立雨水综合管理系统，加强城市积水点、易涝区治理，提升城市排水设施运行能力。



### 水美乡村 建设工程

对清江浦区现有排查出的农村黑臭水体进行治理，实施生活污水整治、底泥清淤、水系恢复、水体净化等治理工程。





# 提质增效

## 建设“首善清江浦”

3.1 城乡空间格局

3.2 城镇体系布局

3.3 产业体系布局

3.4 中心城区格局

3.5 蓝绿空间结构

3.6 城市更新提升

## 3.1 城乡空间格局

### 构建“一心多点、两轴七区”的城乡发展格局

#### 一心

依托水渡口商务中心、淮海广场商业中心和都天庙文化中心，三心一体共建主城发展核心，打造市级中央活力中心。

#### 多点

南部新城、临港新城、工业新城和生态文旅区多板块联动，打造未来城市发展的重要增长极；和平镇、盐河街道、武墩街道突出小城镇特色塑造。

#### 两轴

即南北向淮海路城乡融合发展轴和东西向武黄路产业融合发展轴。

#### 七区

即高品质中央活力区、新兴产业集聚发展区、特色产业集聚发展区、港产联动活力区、南部新城产城融合示范区、生态文旅区和乡村发展区七个城乡发展片区。



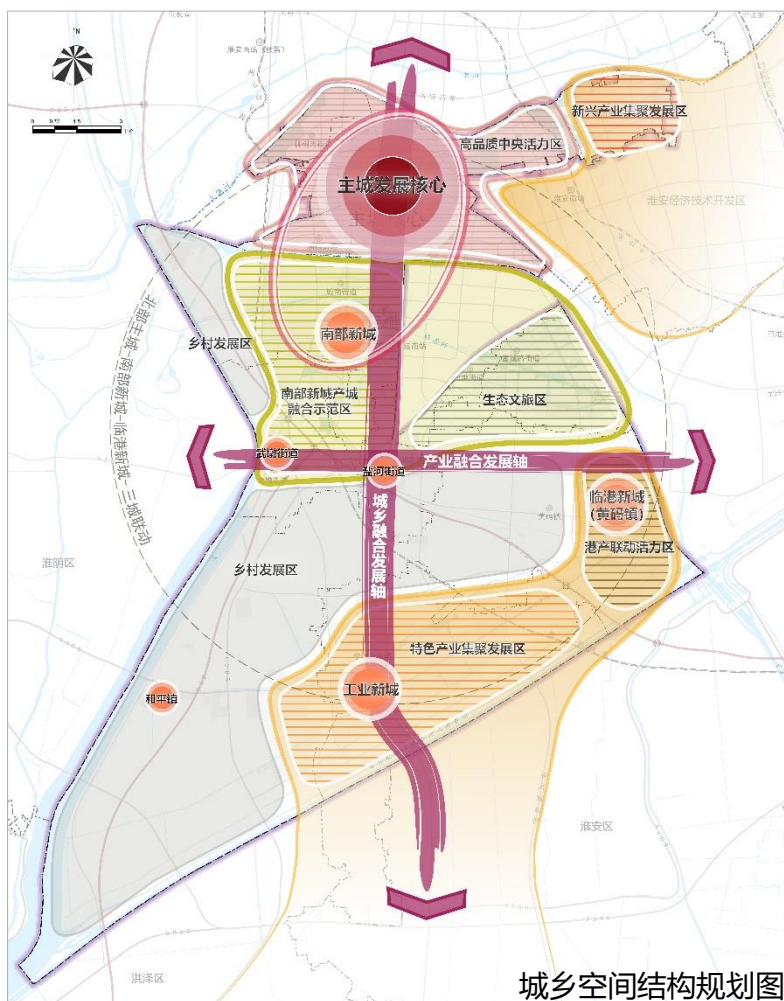
水渡口国际商务中心



淮海南路大运河桥远眺



里运河两岸



城乡空间结构规划图

## 3.2 城镇体系布局

### 城镇体系分工

衔接淮安市域城镇体系，将清江浦全域纳入“淮安都市区”管理，构建中心城区-临港新城-新型城镇社区“1+1+5”的城镇分工体系，形成梯度发展、特色化职能差异的城镇体系。

### 规划构建“1+1+5”的城镇体系

#### “1” 中心城区

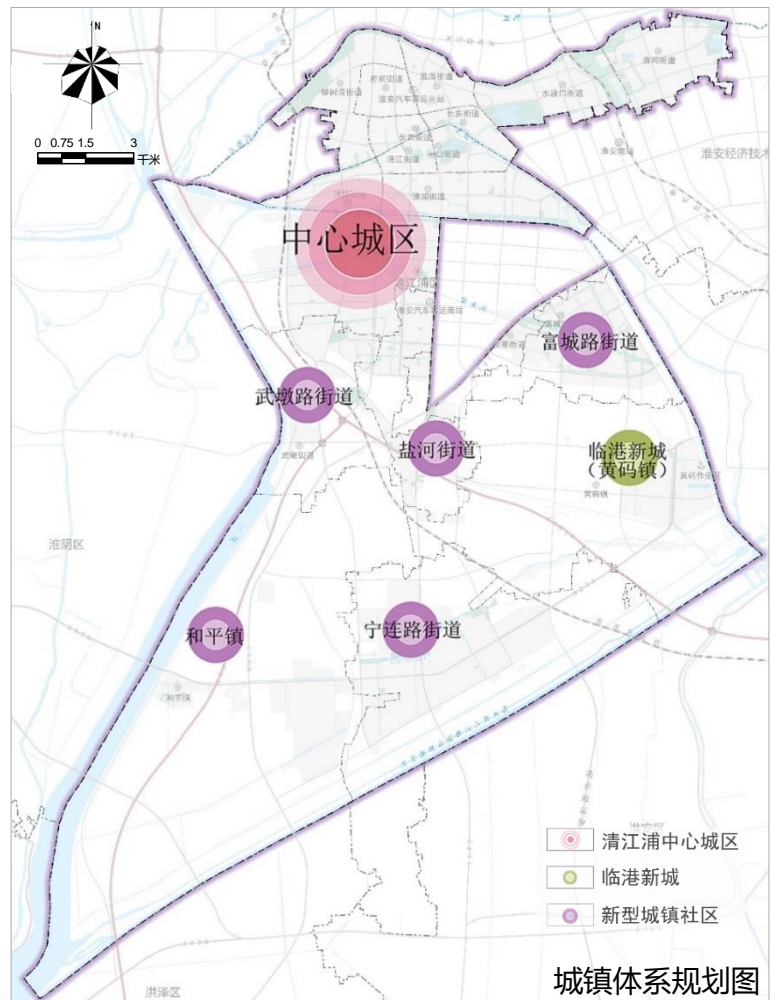
长西街道、长东街道  
闸口街道、水渡口街道  
清浦街道、清江街道  
清河街道、浦楼街道  
柳树湾街道、淮海街道  
府前街道、城南街道

#### “1” 临港新城

临港新城（黄码镇）

#### “5” 新型城镇社区

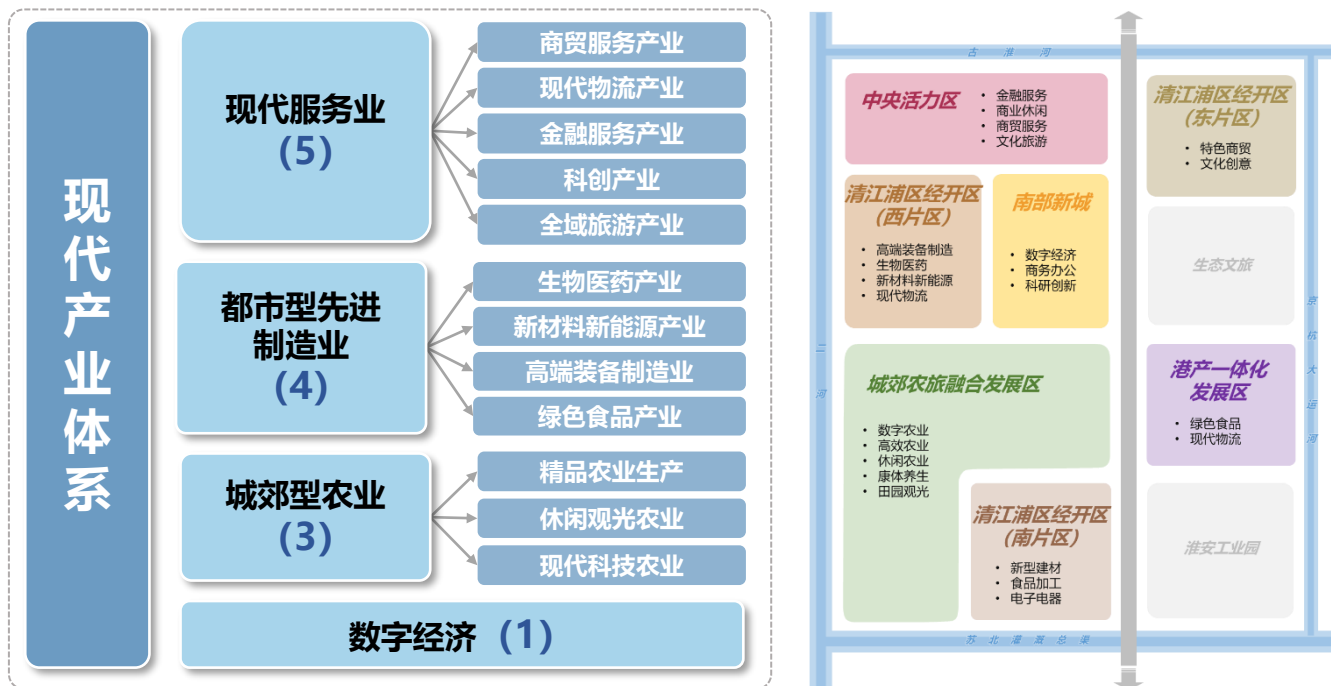
武墩街道、富城路街道、盐河街  
道、宁连路街道、和平镇



## 3.3 产业体系布局

### 产业体系

围绕**现代服务业、都市型先进制造业、城郊型农业**3大实体产业类型，同时抓住**数字经济**发展新机遇，加快新旧动能转换，促进数字经济与实体经济深度融合，构建“5431”三产融合、多业叠加的现代产业体系。



### 产业空间布局

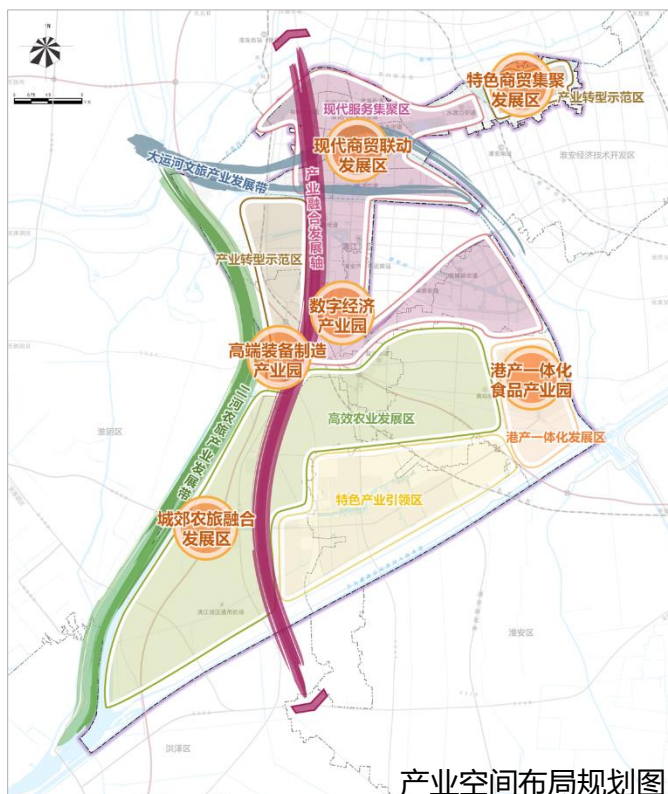
清江浦区规划形成“一轴两带，五区六板块”的产业空间布局结构。

“一轴”：沿西安路-宁连公路形成南北向的产业融合发展轴。

“两带”：大运河文旅产业发展带、二河农旅融合产业发展带。

“五区”：现代服务集聚区、产业转型示范区、港产一体化发展区、特色产业引领区、高效农业发展区。

“六板块”：现代商贸联动发展区、特色商贸集聚发展区、数字经济产业园、高端装备制造产业园、港产一体化食品产业园、城郊农旅融合发展区。



## 3.4 中心城区格局

### 空间结构

- 一带** 依托里运河文化长廊，加强运河文化传承，打造大运河文化发展带
- 一轴** 连接城区发展核心与各个发展组团，突出打造淮海路发展轴
- 两心** 构建中央活力中心、南部新城现代服务副中心一主一副双中心
- 两片** 主城片区和南部新城片区
- 六组团** 市级服务组团、北部文教组团、东部生态产城组团、运北生活组团、西部工业组团、南部新城组团



## 3.5 蓝绿空间结构

### 绿地结构体系

加强城市公园与生态绿地之间统筹与衔接，构筑“城市公园-郊野公园”城-郊游憩绿地体系，强化网络状全覆盖公共空间架构，为市民提供高品质休闲空间。规划构建“四廊六片多点全要素”的城市蓝绿空间结构。

#### 四廊

依托京杭大运河、里运河、古淮河、柴米河，打造滨水绿道

#### 六片

围绕楚秀园、钵池山公园、古淮河生态公园、阳光湖公园、生态民俗园、古淮河湿地公园，形成六大片区级绿地中心

#### 多点

结合15分钟生活圈，缀入多个绿色节点，推进社区级公园绿地均衡布局，拓展城市绿色空间



## 3.6 城市更新提升

### 更新目标

分类汇总城市更新潜力资源，以社区活力宜居、产业提质增效、文化魅力彰显为目标，统筹划定更新分区，通过“一线七点”等核心项目，积极推进连片改造。

### 更新分区

规划确定**中心提升分区、旧城提质分区、宜居生活分区、工业提效分区、功能转型分区、历史文化分区**6类重点更新区和1类**一般更新区**。

更新分区引导一览表

分区类型	目标重点	引导策略	位置
重点更新区	中心提升分区	<ul style="list-style-type: none"> <li>✓ 强化中心形象，提升中心功能</li> <li>✓ 引导中心功能集聚，推进用地复合开发</li> <li>✓ 疏解部分与发展定位不相匹配的功能</li> </ul>	中央活力区
	旧城提质分区	<ul style="list-style-type: none"> <li>✓ 完善设施配套，提升环境品质</li> <li>✓ 鼓励有机更新，结合人群构成针对性配套各类设施</li> </ul>	柳树湾片区 北京北路片区 化工新村片区
	宜居生活分区	<ul style="list-style-type: none"> <li>✓ 整合空间资源，建设宜居社区</li> <li>✓ 全面改造，按照美丽宜居社区标准提供高品质居住空间</li> </ul>	阳光花苑片区 高升桥片区 延安路高架南片区
	工业提效分区	<ul style="list-style-type: none"> <li>✓ 引导产业集聚，提升产业质效</li> <li>✓ 退二优二，优化空间环境品质</li> <li>✓ 完善产业配套，平衡各类配套设施供给</li> <li>✓ 持续推进产业区低效用地提质增效</li> </ul>	西南化工片区（南片）
	功能转型分区	<ul style="list-style-type: none"> <li>✓ 产业退二进三，促进功能转型</li> <li>✓ 适度控制工业用地退二进三节奏</li> <li>✓ 整体改造，打造产城融合示范区</li> </ul>	西南化工片区（北片）
	历史文化分区	<ul style="list-style-type: none"> <li>✓ 传承历史文化，延续风貌特色</li> <li>✓ 鼓励结合文化遗产进行活化利用</li> <li>✓ 留住原住民，延续社会结构完整性</li> <li>✓ 优化开放空间网络，展现历史地段空间特色</li> </ul>	清江浦都天庙片区
一般更新区	<ul style="list-style-type: none"> <li>✓ 根据发展需要，适度进行更新</li> <li>✓ 常规的普适性更新政策推进，结合城市发展需要适度推进更新</li> </ul>	外围区域	

肆

# 品质提升

建设“魅力清江浦”

4.1 历史文化保护传承

4.2 特色风貌格局引导

4.3 城乡公共服务体系

4.4 乡村振兴示范样板

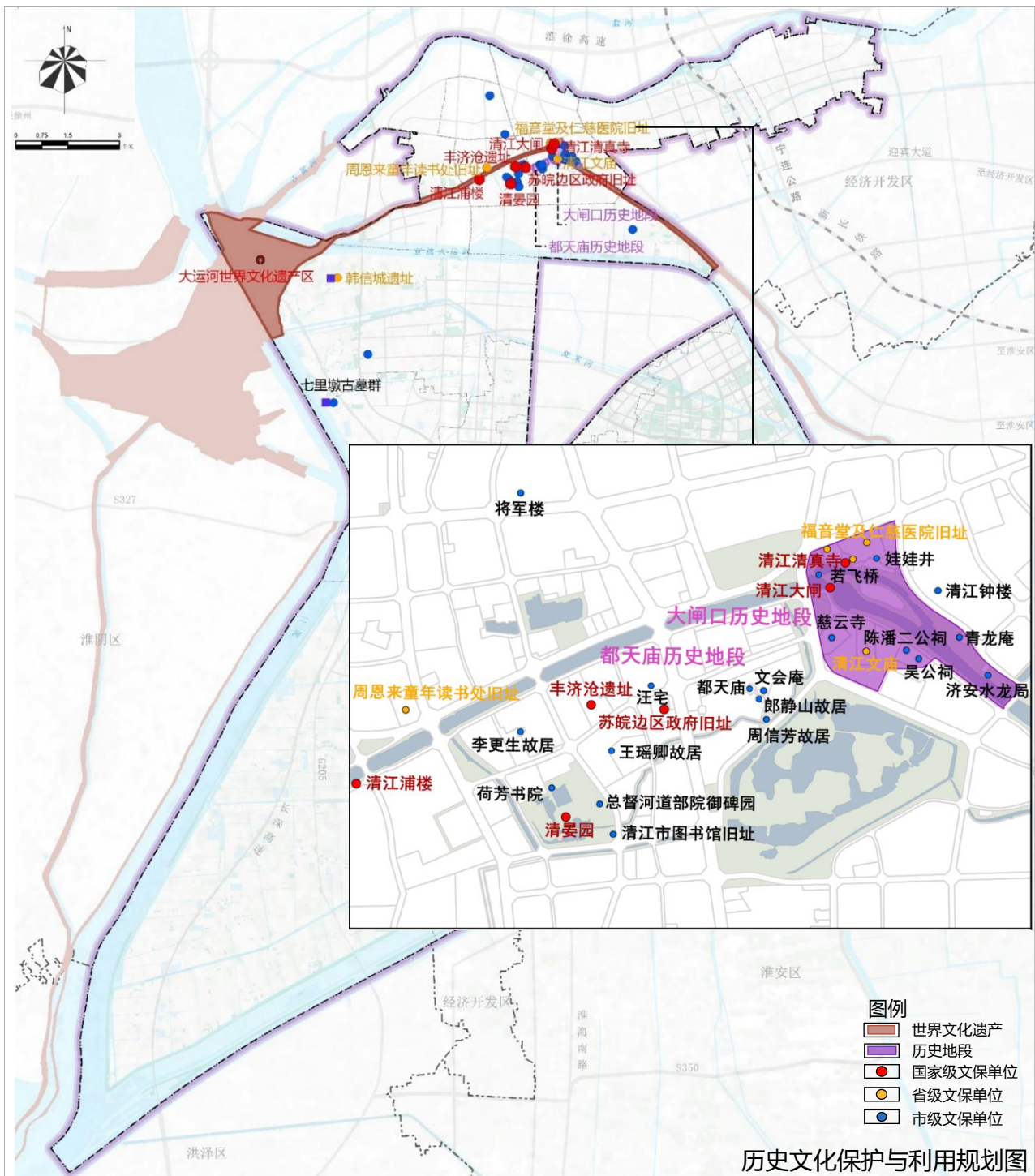


# 4.1 历史文化保护传承

## 历史文化保护与利用体系

**发展目标：**实现清江浦区全域文化遗产和特色风貌的可持续保护与合理利用，使传统文化与现代化相融合，彰显运河、古城、名人有机融合的城市特色。

**保护体系：**建立全域-中心城区-历史地段-文物古迹四个层次，物质与非物质文化遗产两个部分保护体系。



## 4.2 特色风貌格局引导

### 特色空间格局

依托清江浦区自然人文格局，立足自然景观和历史文化资源空间分布特征，构建“**四带六区多点**”的空间特色引导体系。结合全域水、城格局以及特色资源分布情况，以4条特色景观带为骨架，构建6大特色风貌片区，并打造多个城乡特色培育节点。

四带	二河生态风貌带、古淮河生态发展带、运河文化风貌带、淮河入海通道特色生态带
六区	主城传统风貌区、南部新城都市风貌区、特色城镇风貌区、现代产业风貌区、运河港城风貌区、乡村田园风貌区
多点	五河口、水立交、二河闸等多个 <b>生态特色培育节点</b> ；清江大闸、1415街区、御马头、周恩来童年读书处旧址、苏皖边区政府旧址、老清江浦楼等多个 <b>文化特色培育节点</b> ；张庄村、齐湖村、范庄八组、电站九组、古庄牛等多个 <b>美丽乡村特色培育节点</b>

### 特色风貌片区

主城传统风貌区	南部新城都市风貌区	特色城镇风貌区
		
乡村田园风貌区	现代产业风貌区	运河港城风貌区
		

## 4.3 城乡公共服务体系

### 公共服务中心体系

建立全覆盖均等化公共中心网络，全域构建“**市级-片区级-街道（镇）级-社区级**”四级公共服务中心体系。

市级	片区级	街道（镇）级	社区级
中央活力中心	南部新城片区 工业园区片区	8个街道（镇）级公共服务中心	若干个社区级公共服务中心

### 城乡公共服务设施体系

满足人民日益增长的美好生活需求，**构建全面覆盖、优质均衡的城乡公共服务设施体系。**因地制宜配置公共服务设施，鼓励发展一站式社区公共服务综合体，引导功能组合设置、复合利用，提高社区服务的便利度和活力。



#### 文有场所

**面向多元人群，提升人文温度**

文化设施（12个市级、8个区级、20个街道（镇）级）



#### 学有优教

**基础教育优质均衡、拓展职教服务功能**

教育设施（39所小学、7所九年一贯制、23所初中、11所高中、1所十二年一贯制、7所中高等院校、1所其他教育）



#### 健有佳所

**与开放空间融合，推广全民体育运动**

体育设施（2个市级、5个区级、28个街道（镇）级）



#### 病有良医

**补齐短板，织牢公共卫生服务网**

医疗卫生设施（13所综合医院、3所中（西）医医院、11所专科医院、20个社区卫生中心）



#### 养有承载

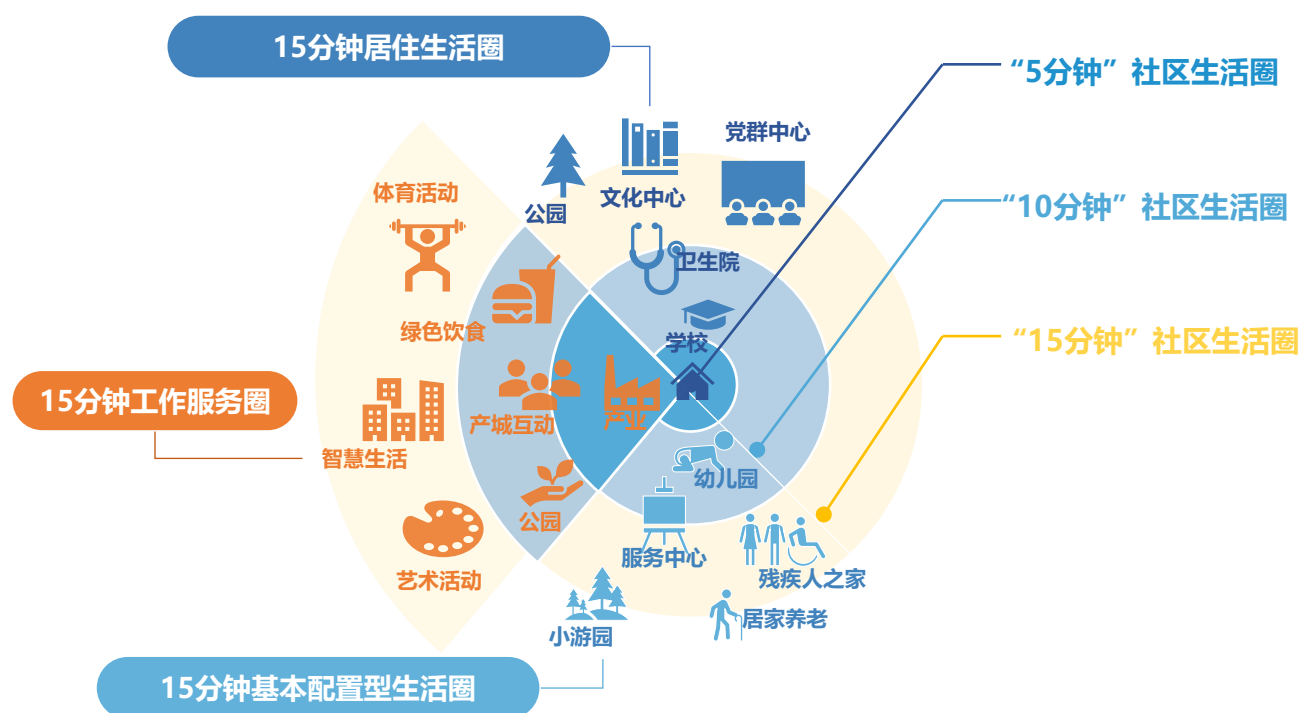
**居家为基础、社区为依托、机构为补充**

养老设施（2个区级、若干个街道（镇）级）

## 4.3 城乡公共服务体系

### 城乡生活圈建设

以社区生活圈作为公共服务配置的基本单元。在满足城乡居民基本公共服务需求基础上，积极适应未来社区多样性、复合性的需求，提供促进全年龄段学习成长和人类可持续发展的功能，**打造“宜居、宜业、宜游，宜学、宜养”的社区生活圈**，实现高品质生活，建设美好家园。



城镇生活圈		乡村生活圈
<b>15分钟居住生活圈</b>	<b>15分钟工作服务圈</b>	<b>15分钟基本配置型生活圈</b>
+智慧生活、+文化艺术、 +绿色健康	+知识共享、+科技服务、 +体育活动	+衣、食、住、行、+服务质量、 +服务水平
服务人口3-5万人，老城区800-1000米服务半径，新城区1000-1300米服务半径。	1000-1500米服务半径，在产业片区等工作交流密集区域，可适当提高“工作圈”密度、等级。	服务半径800-1000米，主要服务村庄片区，提供最基本的日常生产生活服务项目。

## 4.4 乡村振兴示范样板

### 乡村振兴目标

规划到2035年，城乡融合发展格局基本形成，乡村现代产业体系全面建立，农业农村现代化基本实现，乡村振兴取得决定性进展，形成具有淮安特色的乡村振兴经验和模式。规划到2050年，乡村全面振兴，农业强、农村美、农民富的江淮水乡发展愿景全面实现。

### 村庄分类引导

以乡村振兴背景下重构乡村空间形态促进生态宜居为目标，以存量优化、精致特色发展为导向，充分衔接镇村布局规划，明确清江浦区村庄分类，统筹各类基础设施和公共服务设施配置。至2035年，**清江浦区规划形成集聚提升类村庄19个，特色保护类村庄9个，城郊融合类村庄7个，搬迁撤并类村庄367个，其它一般类村庄共47个。**

#### 集聚提升类

主要承担乡村地区居住的职能，是乡村地区基层公共服务的主要提供者，需按要求配置辐射一定范围各类公共服务设施和公用设施。

#### 特色保护类

着力做好历史文化、自然景观、建筑风貌等方面的特色挖掘和展示，并针对性地补充完善相关设施。

#### 城郊融合类

以村庄的空间载体承担部分城镇职能，加快推进城乡产业融合发展、基础设施互联互通、公共服务共建共享。

#### 搬迁撤并类

处于城镇开发边界内的搬迁撤并类村庄纳入城市建设管理；其余搬迁撤并类村庄维持现状空间形态不扩张，有序引导村庄人口退出。

#### 其他一般类

维持和保障村庄的基本发展需要，达到“环境整洁村庄”的标准。



## 4.4 乡村振兴示范样板

### 构建“两轴三心四区多点”的农业空间结构

#### 两轴

依托武黄路打造农业科技+农资物流的农科融合发展轴；依托二河打造城郊休闲旅游+现代生态农业的农旅融合发展轴。

#### 三心

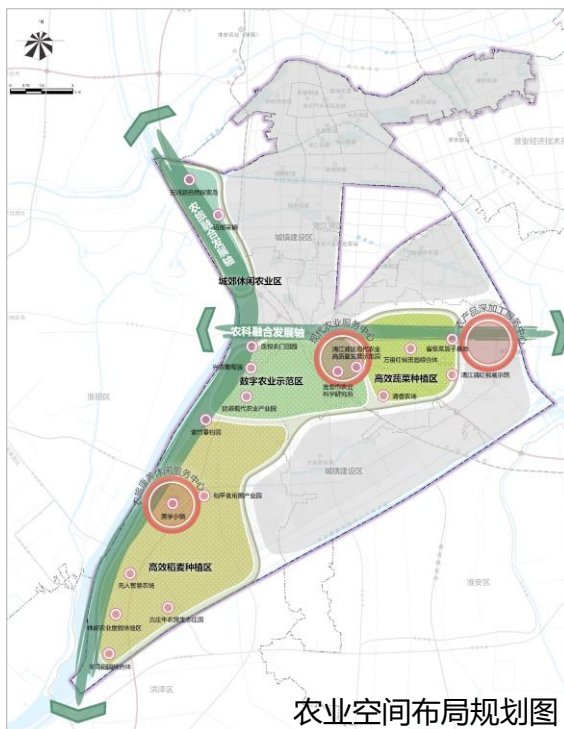
依托盐河街道的现代农业服务中心、依托临港新城的农产品深加工服务中心、依托和平镇的农旅康养休闲服务中心。

#### 四区

高效稻麦种植区、数字农业示范区、城郊休闲农业区、高效蔬菜种植区。

#### 多点

指多个产业节点，包括农产品加工节点、休闲农业节点和现代农业研究院等。



和平高标准农田



淮安红椒

**“口粮田”**：以和平镇为核心推进高效稻麦种植区建设、以黄码镇为核心推进高效蔬菜种植区建设，打造淮安市民的“口粮田”。



淮安市蔬菜科学研究所



数字农业

**“制高点”**：以盐河街道为核心，发展数字农业和科技农业，建设现代农业高质量发展示范园，打造农业科技的“制高点”。



古庄牛生态观光休闲农业



兴农葡萄园采摘

**“好去处”**：以城南街道西部、和平镇为核心，沿二河农旅融合发展带建设城郊休闲农业区，打造周末休闲的“好去处”。

## 4.4 乡村振兴示范样板

### 农村土地综合整治任务

推进田水路林村全要素综合整治，科学安排农用地整理、建设用地整治。大力推进高标准农田建设和改造提升，增加有效耕地面积，提升粮食安全保障能力。

### 实施农村土地综合整治

#### 农用地整理

**整治措施：**以农田水利基础设施、耕地质量提升和生态农田建设为重点，整治农业面源污染，改造田间灌排工程，实施耕作层快速培肥改良，有效改善、提升耕地地力和土壤生态环境，提升粮食安全保障能力。

**目标任务：**自2023年起，高标准农田改造项目规模年均约500公顷。至2035年，基本实现清江浦区高标准农田改造提升项目全覆盖。



#### 农村建设用地整治

**整治策略：**以改善农村居民点和零星闲散建设用地整治为重点，以优化村庄布局、提高土地利用效率和人居环境质量为目标，盘活存量建设用地，集约精准保障新农村基础设施、公共服务设施建设和产业融合发展用地。

**目标任务：**至2035年，清江浦区农村居民点整治区域规模累计不低于553公顷，主要位于和平镇齐湖村、唐桥村、后左村、电站村和黄码镇甘露村、谢碾村、邱庄村等。





# 强化支撑

建设“安全清江浦”

5.1 综合交通规划

5.2 基础设施布局

5.3 安全韧性支撑



# 5.1 综合交通规划

## 发展目标

规划以建设绿色、高效、畅达的综合交通网络为总目标，努力构筑与城市功能和空间布局相协调，与淮安高品质现代化中心城区地位相匹配的现代综合交通体系，为淮安市创建“绿色高地、枢纽新城”提供有力支撑。

## 发展策略

- 畅通区域联系通道  
强化对外交通功能**
- 优化内部道路体系  
完善城乡交通系统**
- 完善综合运输网络  
构建现代物流体系**
- 建设智慧绿色交通  
全面提升服务品质**

### 铁路

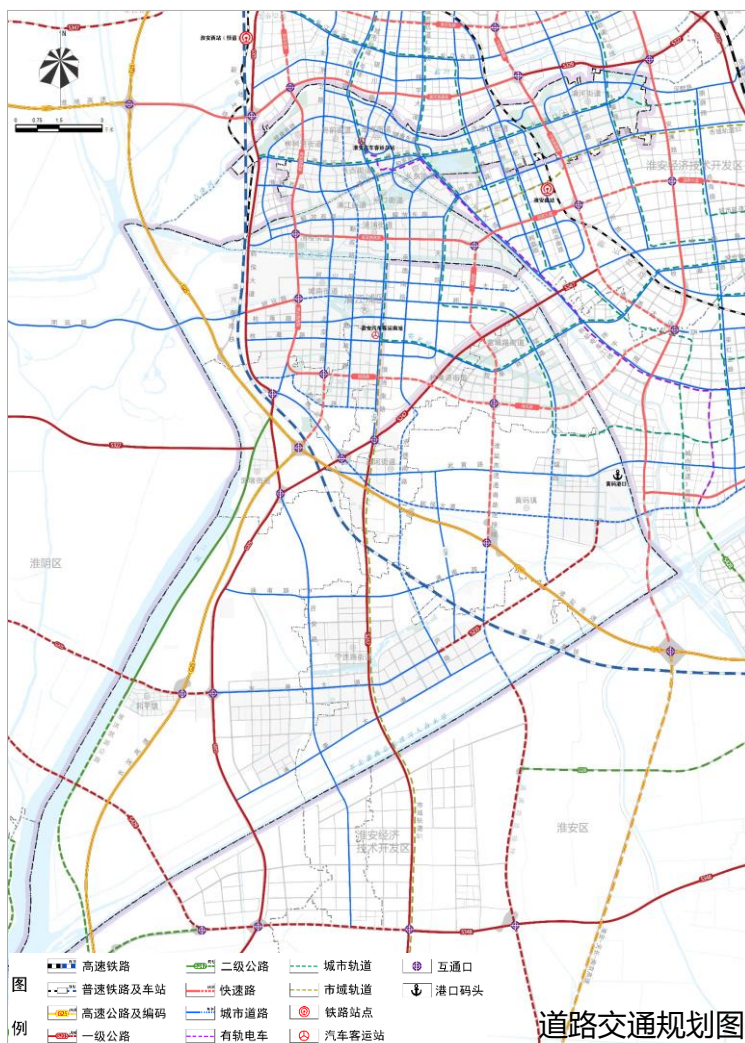
**高速铁路：**规划预留淮兴泰铁路廊道。  
**普通铁路：**保留新长铁路，加快其电气化改造。  
**城市轨道交通：**新增市域轨道交通S1和S2号线，城市轨道交通一至五号线；保留有轨电车T1线，新增有轨电车T1支线。

### 公路

**高速公路：**构建“一环四射”的高速公路网络格局。  
**干线公路：**规划形成“三横三纵四联”国省干线骨架。  
**其他公路：**提升南部公路网密度。

### 水运

规划京杭大运河、淮河入海水道为二级航道，苏北灌溉总渠为五级航道。  
规划黄码港内河港作业区。



## 5.2 基础设施布局

### 统筹各类基础设施建设，提升运行效能



#### 安全节约、优质均等的供水保障系统

优化水资源配置，加强水资源保护、管理和再生水利用，全面建成节水型社会；以二河水作为水源，构建区域统筹、城乡均等、安全优质的供水系统，完善应急供水保障体系。



#### 效能优先、环境友好的排水处理系统

完善污水处理设施建设，提升城乡污水处理能力和处理效能，中心城区污水管道覆盖率和城镇污水集中处理率均达到100%。临港新城新建1座污水处理厂，和平镇设置独立小型污水处理设施；外围村庄在不具备接管条件时，推广增设生态化污水收集处理设施。



#### 灵活可靠、安全产输的供电系统

完善城乡电力建设，构建安全可靠、运行高效的电力供应网络系统；优化高压走廊布局，强化区域互联，保障供电安全稳定。



#### 泛在高效、互联共享的信息服务网络

以第五代移动通信关键技术为核心，统筹规划5G信息通信基础设施布局，建设国内领先、覆盖全面、高速畅通、技术先进、安全稳定的新一代信息通信基础设施。



#### 安全可靠、清洁智能的燃气系统

完善燃气设施布局，提高管网覆盖率；构建多气源、多渠道供气格局，加强高压管道互联互通，形成绿色清洁、智能可靠的天然气输配系统。



#### 减量无害、资源循环的环境卫生体系

加大环卫基础设施建设，全面升级生活垃圾收集运输体系，完善建筑垃圾、医疗垃圾、餐厨废弃物、大件垃圾和粪便等垃圾分流处理体系，提高餐厨垃圾和建筑垃圾综合利用水平。

## 5.3 安全韧性支撑

### 构建韧性安全的防灾减灾体系

#### 完善城市防洪排涝体系

二河、淮河入海水道-苏北灌溉总渠采用300年一遇防洪堤；古淮河、京杭大运河和里运河采用100年一遇防洪堤；其他河流为30年一遇防洪堤。中心城区防洪标准设计重现期采用100年一遇设计重现期；街道（镇）为30-50年一遇。中心城区排涝模数按设计重现期10-20年一遇；乡镇10年一遇；农村5-10年一遇。

#### 加强抗震减灾体系建设

清江浦区抗震设防烈度为7度，设计基本地震加速度值总体为0.10重力加速度。坚持“预防为主，防御和救助相结合”的防震减灾工作方针，做到小震不坏、中震可修、大震不倒。规划人均应急避难场所面积为2平方米。

#### 优化消防安全保障体系

以接到报警后5分钟内消防队可以到达责任区边缘为原则布局消防站。建立可靠的消防供水系统和快捷的消防通道系统，形成完备的消防保障体系。

#### 建立完善高效的人防体系

遵循“疏散为主、隐蔽为辅”的原则，制定合理的人员疏散比例、路线和留城人员掩蔽方案。规划中心城区人口综合疏散比例为20%，中心城区人防工程人均面积不低于1.9平方米，街道（镇）人防工程人均面积不低于1.5平方米。

#### 建立医疗预防应急体系

优化完善公共卫生设施空间布局，健全重大公共卫生应急管理体系，提高应对突发重大公共卫生事件能力。



陆

# 保障实施

完善高效能管理机制

6.1 规划编制传导体系

6.2 规划实施行动机制

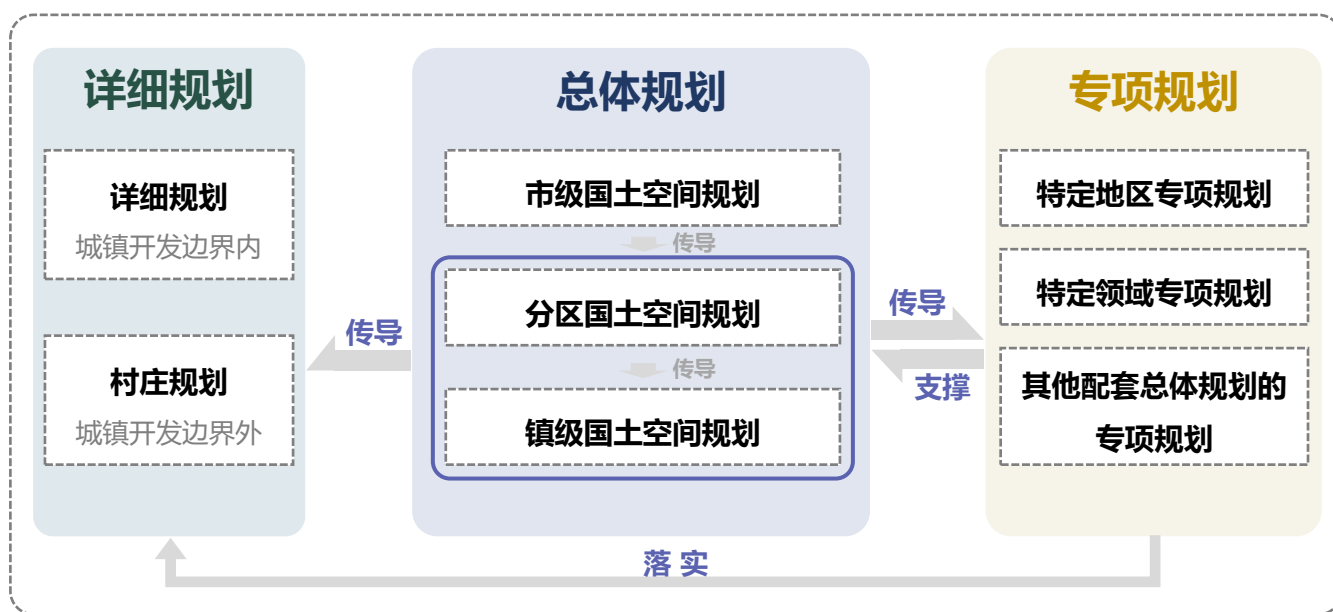
6.3 规划实施监督体系



## 6.1 规划编制传导体系

### 完善国土空间规划编制体系

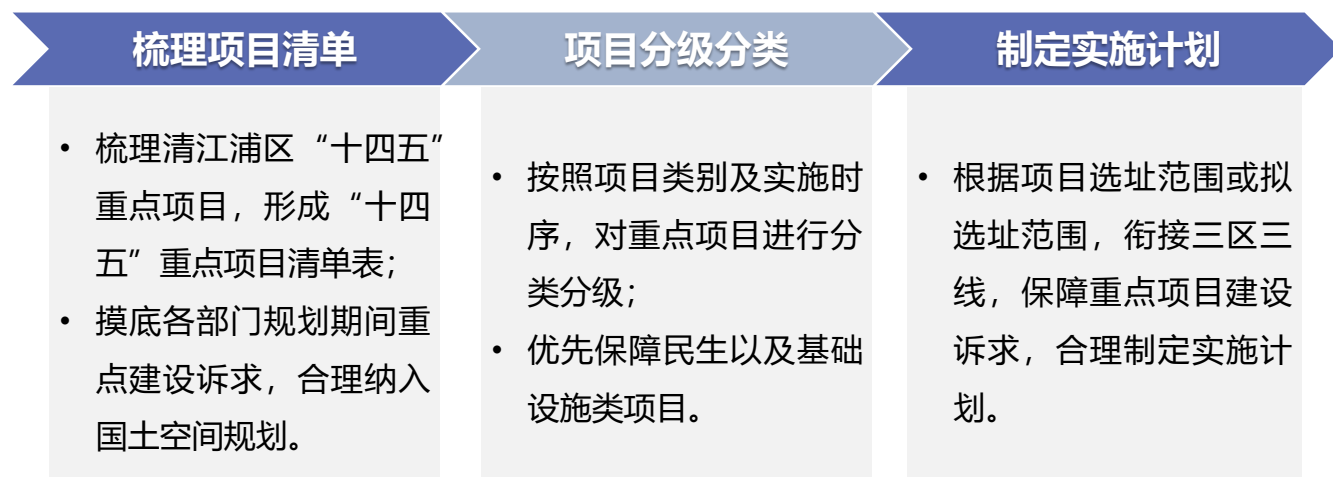
构建“区-街道（镇）”两级和“分区规划、详细规划、专项规划”三类的国土空间规划体系，统一基础底数和用地分类，统一规划基期和规划期限，统一规划目标和核心指标。



## 6.2 规划近期行动计划

### 保障近期建设项目实施

对接“十四五”规划，对总体规划的近期实施作出统筹安排，明确近期实施目标和重点任务，梳理项目清单，针对项目分级分类，确定国土空间资源配置和计划指标分解落实方案。



## 6.3 规划实施管理机制

### 建立健全国土空间规划动态监测和实施监管机制



依托国土空间基础信息平台以及国土空间规划“一张图”实施监督信息系统，建立健全国土空间规划动态监测和实施监管机制。对国土空间规划中各类管控边界、约束性指标等管控要求的落实情况进行长期监测。



### 建立健全国土空间规划定期评估预警机制

建立“一年一体检，五年一评估”的常态化定期评估机制，针对国土空间规划相关问题开展专项定期评估，对管控边界和约束性指标落实情况进行监督检查，对违反规划管控的行为及时预警，最后结合国民经济社会发展实际和评估结果，通过信息平台汇集各类空间性规划数据，与其他各类系统平台建立广泛深入的互联互通和业务协同，实现对规划实施的定期监测和动态监管。

### 建立健全规划实施监督问责制度



加强对规划实施的督导和考核，将考核结果作为部门及领导干部绩效考核的重要依据。健全监督问责机制，对违反规划和落实规划不力造成严重损失或者重大影响的，一经发现，坚决严肃查处，依法依规追究责任。国土空间总体规划经法定程序批准后，及时向社会公布，接受社会监督。对已经批准的规划强制性内容进行修改的，应当采取多种形式就规划修改内容充分征求公众意见，并依照法定程序报原审批机关批准。

# 淮安市清江浦区国土空间分区规划

(2021-2035年)

按照国家、省、市工作部署，清江浦区人民政府组织编制了《清江浦区国土空间分区规划（2021-2035年）》，前瞻性描绘2035年清江浦区城市发展的空间战略蓝图，为提高规划科学性、可实施性，现面向社会公开征询意见，凝聚公众智慧，为建设魅力清江浦贡献力量。

## 一、公示时间

2023年6月1日-2023年6月30日，为期30日

## 二、公示方式

淮安市清江浦区人民政府网站 (<http://www.haqjp.gov.cn/>)

## 三、公众意见收集途径

电子邮箱: [qjpgtkjgh@163.com](mailto:qjpgtkjgh@163.com)

联系电话: 0517-89000931

邮寄地址: 淮安市经济技术开发区厦门路6号西辅楼319室 (邮编223005)

(邮件标题或封面请注明“淮安市清江浦区国土空间分区规划意见建议”字样)

**欢迎您积极建言献策，为清江浦区发展共同努力!**